

L'Agglo Mag'

NUMÉRO 36
OCTOBRE 2020

DOSSIER

MANDAT 2020-2026, QUELLE SERA L'AGGLO DE DEMAIN ?

LE MAGAZINE DES HABITANTS DE LA COMMUNAUTÉ D'AGGLOMÉRATION MAUBEUGE-VAL DE SAMBRE



Maubeuge
Creative
Cities

COMMUNAUTÉ D'AGGLOMÉRATION
MAUBEUGE-VAL DE SAMBRE

Challenge de la mobilité édition 2020

Marche, vélo, transport en commun, covoiturage, télétravail... nombreuses sont les alternatives permettant de venir travailler de manière écoresponsable. Du 21 au 26 septembre, c'est le défi que se sont lancés les élus et les agents de l'Agglo. À cette occasion, le SMTUS et la STIBUS ont rejoint l'aventure et proposé la gratuité des transports.



Retour des ateliers parents-enfants

En septembre 2020, les ateliers parents-enfants ont fait leur rentrée avec un thème riche en émotions : "Inside your heart". L'occasion pour les petits et les grands de pouvoir définir leurs émotions et d'apprendre à les contrôler.



LA PRÉVENTION NE PREND PAS DE VACANCES !



Cet été, le service Santé de l'Agglo était présent sur le site du Watissart à Jeumont. L'objectif était d'apporter écoute et conseils et de sensibiliser sur les bonnes pratiques alimentaires et les dangers du protoxyde d'azote de façon ludique. Objectif atteint !

Sur les réseaux



" Travaux sur le cours d'eau de la #Hante #Bousigniesurroc en collaboration avec la Fédération du Nord pour la #peche et la protection du milieu aquatique "

Agglo Maubeuge



" Moments détente, de créativité et de fous rires dans les centres de loisirs de l'Agglo ! Tout ce que l'on aime pour nos enfants. "



Le Diabètobus sillonne les routes du territoire

Hypertension, diabète, cholestérol, surpoids, alimentation... Des professionnels sur place sont disponibles pour répondre gratuitement à toutes vos questions ! Les dates et lieux des prochains rendez-vous vous seront communiqués sur le site de l'Agglo : agglo-maubeugevaldesambre.fr



" La fresque réalisée par @jeremyamate aux Provinces Françaises à #Maubeuge est désormais terminée ! Alors, avez-vous reconnu cette figure historique ? "

SOMMAIRE

6

ÉCO

L'Agglo participe au plan de relance post-COVID proposé par la Région Numérik'Elles, pour la formation et la mixité dans les métiers du numérique
"Booster TPE sortie de crise : relancez votre activité !

7

PROJETS

Les travaux d'entretien des cours d'eau se poursuivent
Venez découvrir le parc du Pot d'Argent à Louvroil
Le tri sélectif, un choix pour l'avenir

8

VERT

Nature et biodiversité pour les cimetières du territoire
Meubles et objets délaissés : offrez-leur une seconde vie !
TVBuONAIR : fin des chantiers de renaturation à Jeumont et Maubeuge

9

PROXIMITÉ

Victimes de violences conjugales, des accompagnements existent
La période de collecte des déchets verts annuelle touche à sa fin
Boum de la consommation détournée du #protoxyde d'azote

10

DOSSIER

MANDAT 2020-2026, QUELLE SERA L'AGGLO DE DEMAIN ?



16

RENCONTRE

Avec Éric Verdier, responsable du pôle discrimination, violence et santé

17

À DÉCOUVRIR

Un jeu de société pour l'égalité

18

ÇA BOUGE !



L'AGGLO MAG
N°36 - OCTOBRE 2020

Bimestriel publié par la
Communauté d'Agglomération
Maubeuge-Val de Sambre

Directeur de la publication :
Benjamin Saint-Huile

Directeur de la rédaction :
Cécile Motte

Photos :
Communauté d'Agglomération
Maubeuge-Val de Sambre,
Emmanuelle Defrenne,
Olivier Noirfalise, Freepik

Impression et routage :
Léonce Deprez

Distribution :
Adrexo

Rédaction, conception et réalisation :
Direction de la communication
et du protocole de l'Agglo

Tirage :
58 000 exemplaires


Numéro ISSN :
2267-3024

Adresse :
Communauté d'Agglomération
Maubeuge-Val de Sambre
1 place du Pavillon
BP 50234
59603 Maubeuge Cedex
Tél. : 03 27 53 01 00

Contact :
jessica.brunneval@amvs.fr

 Agglo Maubeuge-Val de Sambre

 @AggloMaubeuge

 www.agglo-maubeugevaldesambre.fr

Merci à Cléa Cornut pour sa
participation à l'illustration
de ce numéro.



Benjamin Saint-Huile
Président de la Communauté d'Agglomération
Maubeuge-Val de Sambre



Quel impact la crise sanitaire a-t-elle eu sur les projets de l'Agglo ?

La période de crise sanitaire dans laquelle nous sommes entrés il y a quelques mois et les bouleversements qui en ont découlé ont eu l'avantage de mettre en valeur la solidarité dont sait faire preuve notre territoire. Même si certains projets ou événements ont connu un temps d'arrêt, les services à la population ont été maintenus et toutes les mesures sanitaires ont été prises dans les différents bâtiments de l'Agglo ; par exemple, des masques et des visières réalisées par le Fab Lab de la Gare numérique ont été distribués gratuitement. Les services se sont mobilisés et le sont encore.

Quelles sont les actions mises en œuvre par l'Agglo, afin d'en limiter l'impact ?

Les entreprises du territoire ayant été fortement touchées par cette crise, un fonds de solidarité a été mis en œuvre par l'Agglo dans les plus brefs délais ; et l'effort se poursuit en ce sens aux côtés de la Région Hauts-de-France et de l'Etat, avec lequel nous avons d'ailleurs élaboré un plan d'actions local dont le but est d'enrayer la propagation du virus. Concernant les différents événements programmés, nous sommes donc dans l'obligation d'en annuler certains, mais une réflexion est menée, afin de pouvoir adapter leur organisation, leur déroulement et ainsi, pouvoir continuer à faire vivre votre quotidien dans le respect de la sécurité de toutes et tous.

Cette période a-t-elle fait naître de nouvelles orientations pour ce mandat 2020-2026 ?

Ma volonté, ainsi que celle des élus qui m'accompagnent, est de placer les citoyens au cœur des échanges et des décisions, d'où la création prochaine d'une assemblée citoyenne, dont nous ne manquerons pas de vous reparler. L'intercommunalité est un bien commun, un lieu de consensus autour de priorités claires et définies dans l'intérêt de chacune et chacun. Développement économique, transition écologique, citoyenneté participative, ruralité, tels seront les axes que nous suivrons tout au long de ce mandat 2020-2026.

■ économie

“Booster TPE sortie de crise” : relancez votre activité !

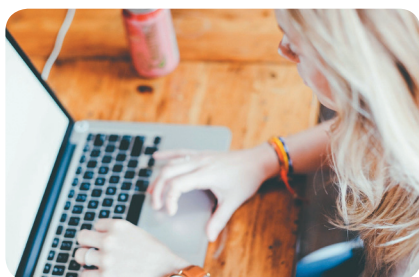
La Chambre du Commerce et d'Industrie propose, elle aussi, un accompagnement personnalisé et adapté aux entreprises du territoire dans le cadre de cette sortie de crise. D'un montant de 1 000€ HT, il est financé par la Région Hauts-de-France et le FEDER. Il est ouvert à toutes les entreprises, de tous secteurs d'activité, comptant plus de 3 ans d'existence et 20 salariés maximum. Un expert CCI vient alors dispenser 2,5 jours de conseil personnalisé selon la thématique choisie.

Pour plus d'informations :
www.hautsdefrance.cci.fr/booster-tpe/

■ numérique

Numérik'Elles, pour la formation et la mixité dans les métiers du numérique

La Communauté d'Agglomération Maubeuge-Val de Sambre a été sollicitée par le CORIF (COncil Recherche Ingénierie Formation pour l'égalité femmes-hommes) pour s'associer à l'événement annuel Numérik'Elles, soutenu par la Région Hauts-de-France et destiné à sensibiliser les collégiennes et les lycéennes aux métiers du numérique et de l'informatique par le biais de rencontres avec des intervenants professionnels, scolaires, associatifs oeuvrant dans ce champ. Cette année, en raison du contexte sanitaire, l'événement "Numérik'Elles" se déroulera le 17 novembre sous forme d'ateliers en visioconférence pour les collégiennes du territoire et en présentiel pour les lycéennes dans le courant du premier semestre 2021. Les services Communication, Culture et la Direction des Systèmes d'Information de l'Agglo, le GIP Réussir en Sambre-Avesnois et l'école d'informatique IN'TECH ont d'ores-et-déjà répondu à l'appel, mais d'autres devraient suivre.



■ économie

L'AGGLO PARTICIPE AU PLAN DE RELANCE POST-COVID PROPOSÉ PAR LA RÉGION



Dès avril 2020, l'Agglo soutenait les entreprises de moins de 5 salariés du territoire en mettant en place un outil financier, le Fonds de Solidarité Agglo, afin de faire face aux graves difficultés rencontrées. Mais elle a également souhaité accompagner leur reprise par le biais du "Fonds de Relance Hauts-de-France".

En effet, l'Agglomération de Maubeuge a souhaité s'associer à la Région et la Banque des Territoires pour la mise en place de ce fonds sur la base de 2€/habitant, soit pour chacun des partenaires précités 251 362€ (source INSEE - recensement 2019 : 125 681 habitants) ; ce qui représente un fonds dédié aux entreprises du territoire d'un montant de 754 086€. Cette aide pourra être attribuée sous forme d'avance remboursable à l'entreprise, sans intérêt ni garantie, avec un remboursement en 48 mois, dont 12 mois de différé, pour un montant compris entre 5 000 et 15 000€ maximum versés par entreprise et entre 5 000 et 30 000€ maximum versés par association. Ce dispositif intervient en complément des autres dispositifs opérés par l'Etat et les collectivités territoriales et doit notamment permettre une intervention "de dernier ressort" à destination des entreprises, mais également des associations et groupements d'employeurs associatifs. Il est proposé par les associations "Initiative Hauts-de-France" et "Hauts-de-France Active". Le message de Xavier Bertrand, Président de la Région Hauts-de-France est clair : "L'objectif : relancer au plus vite le 'produit Hauts-de-France', pour une économie durable et locale."

Contact entreprise : relance@initiative-sambreavesnois.fr

Contact association : fondsderelancehautsdefrance@nordactif.org

Pour plus d'informations, contactez le service Développement Économique au 03 27 53 01 00

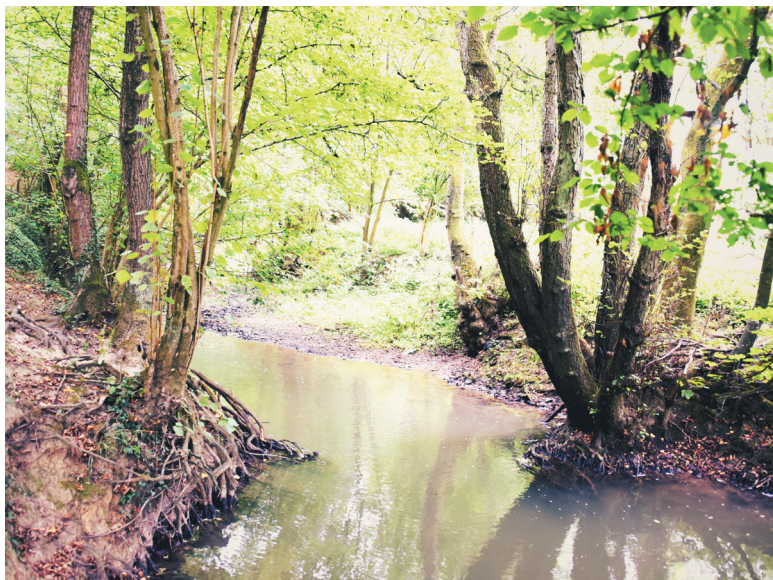
* la signature des conventions avec la Région ne pourra se faire qu'après le vote du Budget Supplémentaire prévu lors du Conseil Communautaire du 22 octobre 2020.

■ environnement

Les travaux d'entretien des cours d'eau se poursuivent

Dans le cadre de sa compétence GEMAPI, Gestion des Milieux Aquatiques et Prévention des Inondations, la Communauté d'Agglomération Maubeuge-Val de Sambre a démarré en janvier dernier l'entretien des cours d'eau de la Solre et de la Tarsy.

Intervenant principalement en terrain privé et uniquement où un défaut d'entretien est observé, ce sont à ce jour 14,5km de berges qui ont été conventionnés entre l'Agglo et les propriétaires. Afin de respecter le cycle biologique de la faune et de la flore, les travaux réalisés ont principalement concerné jusqu'ici la lutte contre les espèces exotiques envahissantes, ainsi que le retrait d'arbres tombés en travers des cours d'eau sur un linéaire total d'environ 3 km. En parallèle, des missions d'aménagement du cours d'eau de la Hante, passant à Bousignies-sur-Roc et Cousolre, sont réalisées en étroite collaboration avec la Fédération du Nord pour la Pêche et la Protection du Milieu Aquatique (FDPPMA) et avec le soutien de l'Agence de l'Eau Artois Picardie et de la Région Hauts-de-France, afin de restaurer la continuité écologique et l'écoulement des eaux par la suppression d'anciens ouvrages.



■ aménagement

Venez découvrir le parc du Pot d'Argent à Louvroil



Le quartier du Pot d'Argent a été aménagé de manière à préserver et valoriser la zone humide. Les parcelles en cours de fermeture par des ronciers ont été rouvertes. Des haies et des clôtures ont été mises en place, afin d'accompagner le développement de l'élevage extensif de bovins, notamment d'une race locale "la Bleue du Nord". Les mares ont été restaurées et éclaircies. Des cheminements ainsi qu'un platelage et un ponton ont été réalisés pour faciliter la visite du site, rythmée par des panneaux d'information réalisés par les élèves du collège Jacques Brel, sensibilisant la population sur la valeur écologique des zones humides. Cet espace dédié à la nature, au bocage et aux zones humides apporte aux habitants un cadre de vie unique.

■ déchets

LE TRI SÉLECTIF, UN CHOIX POUR L'AVENIR

L'Agglo favorise l'implantation des colonnes enterrées dans les quartiers de son territoire. En juillet, 20 colonnes ont été installées à la Joyeuse 2 à Maubeuge pour un montant total de 220 000€ HT. Une aubaine pour les habitants de ce quartier, situé en plein centre-ville et qui ne bénéficiait par encore du tri sélectif. Il en a été de même au sein de nouveaux lotissements à Berlaimont, ainsi qu'à Assevent ; suivront ensuite les communes de Bettignies et Feignies avant la fin 2020. Les avantages sont nombreux : plus de sécurité et de recyclage, un cadre de vie préservé et des économies réalisées. Le quartier des Présidents à Maubeuge se met aussi au tri, en collaboration avec le bailleur Habitat du Nord : des bacs y ont été installés et les Ambassadeurs Du Tri ont sensibilisé les habitants en leur fournissant notamment des sacs de pré-collecte.



■ environnement

Nature et biodiversité pour les cimetières du territoire

Suite à l'adoption de la loi Labbé, l'Agglo a accompagné les communes pour réduire leur utilisation des produits phytosanitaires et renforce aujourd'hui cette action dans les cimetières où un accompagnement est sollicité. Ainsi, leur entretien doit désormais prendre en compte l'environnement, notamment la préservation de la biodiversité et de la qualité de l'eau, ainsi que le développement de la nature en ville ; en ce sens, les services de l'Agglo oeuvrent en transversalité. Ainsi, en termes d'écologie urbaine, le constat suivant a été fait : les bacs, dits classiques, présents dans les cimetières ne sont pas toujours collectés en raison de leur poids ou de la présence de déchets non conformes, car remplis de terre, de déchets verts, de vases. Les communes ont donc été sensibilisées et l'alternative des composteurs leur a été proposée. Quelques-unes d'entre elles, telles que Boussois et Leval, ont déjà adopté ce principe, qui devrait tendre à se généraliser sur le territoire. A noter également que la labellisation "Cimetière nature", pour plus de nature et moins de pesticides, est renouvelée cette année encore. En 2019, 8 cimetières étaient candidats et 4 ont été labellisés au niveau 1 ; fin 2020, le verdict sera rendu pour les 11 autres candidats en lice.

■ recyclage

MEUBLES ET OBJETS DÉLAISSÉS : OFFREZ-LEUR UNE SECONDE VIE !

Depuis quelques années, l'Agglo fait face à une forte augmentation de ceux que l'on appelle couramment les encombrants, que ce soit en collecte ou en déchetteries, et ce phénomène a explosé après la période de confinement.

Ces déchets sont malheureusement peu valorisés et partent en incinération et/ou en enfouissement, alors qu'ils sont parfois encore en bon état, d'où l'importance de leur réemploi et de leur recyclage. De plus, l'impact social n'est pas négligeable. Sur le territoire, ce sont plus de 2 700 tonnes collectées et traitées en porte-à-porte et 8 800 tonnes en déchetteries... Alors prêts ? 3, 2, 1, recyclez !

Pour plus d'informations sur La Ressourcerie : www.agglo-maubeugevaldesambre.fr/la-ressourcerie/

■ aménagement

TVBuONAIR : fin des chantiers de renaturation à Jeumont et Maubeuge

Le programme franco-wallon INTERREG TVBuONAIR a pour objectif le développement de la nature en ville sur les communes urbaines le long de la Sambre transfrontalière.

Fin 2019 et courant 2020, des aménagements ont été réalisés, financés à 50% par l'Union Européenne, sur les sites de la Flamenne à Maubeuge et des Hauts-de-Sambre à Jeumont. Aujourd'hui, les deux sites sont accessibles au public. À noter également la participation du PNRA (Parc Naturel Régional de l'Avesnois), de l'association d'insertion maubeugeoise ARPEGE, des élèves des collèges Vauban de Maubeuge et Charles de Gaulle de Jeumont. Amateurs de balades, sportives ou contemplatives, de pique-niques, vous y serez comblés !

Des panneaux pédagogiques vous permettront de mieux comprendre l'écosystème qui nous entoure. Vous pourrez également faire une pause près des espaces de pâturage, de la mare, ou encore flâner au milieu des arbres fruitiers, dont les fruits sont à la disposition de toutes et tous. Mieux vivre en ville, offrir des espaces vecteurs de liens sociaux, favoriser la biodiversité urbaine... autant d'objectifs atteints. Pour plus d'informations sur le projet : www.tvbuonair.eu





■ territoire

Victimes de violences conjugales, des accompagnements existent

Si vous êtes confrontés à de la violence conjugale ou intrafamiliale ou que vous en êtes témoins... n'attendez pas pour demander de l'aide ! Des numéros existent : le dispositif Parenthèse à Maubeuge au 06 52 13 65 77, les Maisons de Justice et du Droit au 03 27 62 99 00 (informations juridiques), le numéro national Violence Femme Info au 3919 ou le numéro vert "écoute violences conjugales" au 0800 30 030.

Un dispositif d'aide est déployé depuis plusieurs années par l'Agglomération. Dans les Maisons de Justice et du Droit (MJD), des juristes sont là pour accueillir gratuitement et confidentiellement les victimes et les informer sur les démarches pouvant être engagées et le cas échéant, sur la procédure judiciaire (dépôt de plainte, la constatation des violences, les poursuites, la constitution de partie civile, l'indemnisation). Les MJD peuvent selon les besoins, orienter les victimes vers des partenaires présents dans leurs locaux (ex: le service d'aide aux victimes de l'AJAR, l'avocat...), mais également vers d'autres structures locales pour une prise en charge globale (ex: assistante sociale, psychologue, bailleur...). L'Agglomération met en réseau, soutient techniquement et accompagne financièrement les acteurs locaux oeuvrant sur la thématique des Violences Intra-familiales, de l'aide aux victimes et de l'accès au droit. Enfin, un appel à projets propre au Conseil Intercommunal de Sécurité et de Prévention de la Délinquance est créé afin d'accompagner les partenaires associatifs proposant des actions novatrices pour le territoire, mobilisant chaque année une enveloppe de 20 000€.

■ quotidien

La période de collecte des déchets verts annuelle touche à sa fin

Cette année, la collecte des déchets verts s'achèvera le 31 octobre. Selon le mode de collecte appliqué dans votre commune, il ne sera plus possible de prendre rendez-vous ou d'accéder à la benne mise à disposition. Mais rassurez-vous ! Il existe d'autres dispositifs qui restent accessibles tout au long de l'année : les déchetteries, le broyeur à végétaux, ou encore le compostage. **Pour plus d'informations sur ces 3 dispositifs, rendez-vous sur notre site internet.**



■ comportement à risques

Boum de la consommation détournée du #protoxyde d'azote

Le protoxyde d'azote, aussi appelé proto, est un gaz couramment utilisé en cuisine, vendu en libre-service sous la forme de cartouches ou de bonbonnes. Son usage est aujourd'hui largement détourné par certains jeunes qui inhalent ce gaz avec un ballon pour en obtenir un effet rapide, une euphorie, un fou rire incontrôlable, un état de "flottement", ou encore des distorsions sensorielles. Cependant, il faut savoir qu'en cas de consommation répétée, à intervalles rapprochés et/ou à fortes doses, de sévères troubles neurologiques, hématologiques, psychiatriques ou cardiaques peuvent survenir, certains de ces troubles étant irréversibles. Au-delà des risques pour la santé, jeter les cartouches et les ballons par terre nuit aussi à notre environnement.

Parents, ado... pour plus d'infos :
www.drogues-info-service.fr
ou 0 800 23 13 13 (7j/7 de 8h à 2h, appel anonyme et gratuit)





MANDAT 2020-2026 QUELLE SERA L'AGGLO DE DEMAIN ?

Cette année 2020 restera marquée par l'épidémie de COVID-19 et ses multiples conséquences. Parmi celles-ci, nous pouvons notamment noter le report du deuxième tour des élections municipales et, de ce fait, des élections intercommunales.

C'est donc le vendredi 10 juillet dernier que les 82 élus communautaires de la Communauté d'Agglomération Maubeuge-Val de Sambre ont renouvelé leur confiance à Benjamin Saint-Huile et l'ont réélu à sa tête avec 73 voix pour 81 suffrages exprimés. A ses côtés, ce sont 15 vice-présidents et 14 conseillers délégués qui ont également été choisis, afin de prendre place au sein de l'exécutif. Assurer la continuité dans la gestion des compétences de l'Agglo, dans la réalisation des projets en cours et la mise en œuvre de ceux à venir, dans une dynamique de transition écologique et de relance économique ; faire le lien avec les instances régionales et nationales, mais aussi et surtout avec les citoyens. Toutes et tous sont motivés par cette même volonté commune d'agir pour le territoire. Un territoire qui a fortement été touché par cette crise sanitaire, mais un territoire fort de sa population, de ses capacités et de ses ressources ; un territoire hétéroclite composé de zones urbaines, péri-urbaines et rurales qui en sont un de ses atouts majeurs.

SOMMAIRE DU DOSSIER

Le Président et les Vices-présidents	12
Les conseillers délégués	13
Des priorités dans le viseur des 6 prochaines années	14
Le nouveau rendez-vous post-Conseil Communautaire	14

LE PRÉSIDENT



Benjamin SAINT-HUILE

LES VICE-PRÉSIDENTS (VP)



Bernard BAUDOIX

Développement
Économique, Numérique,
Commerce, Économie
Sociale et Solidaire



Arnaud DECAGNY

Aménagement du
territoire et grands projets,
Renouvellement urbain,
Pôles gare, Coeur de ville



Stéphane WILMOTTE

Emploi, Formation,
Insertion, Enseignement
supérieur



Marjorie MAHIEUX

Finances, Ressources
Humaines, Dialogue social



Claude MENISSEZ

Développement rural



Patrick LEDUC

Vie associative,
Enfance, Jeunesse



Michel DUVEAUX

Environnement,
Transition Écologique,
Énergies renouvelables



Nicolas LEBLANC

Coopération territoriale et
transfrontalière, Préservation
du patrimoine historique



Fatiha KACIMI

Habitat, Logement,
Gens du voyage



Benoît COURTIN

Culture, Sport



Aude VAN CAUWENBERGE

Trame Verte et bleue, Réouverture de
la Sambre, Gestion des équipements
portuaires intercommunaux



Nadia TERKI

Santé, Prévention,
Politique de la ville



Fabrice PIETTE

Gestion des déchets



Jacques LAMQUET

Tourisme



Lucien SERPILLON

Urbanisme, Droits des sols,
Suivi du PLUI

LES CONSEILLERS DÉLÉGUÉS



Nino CHIES

Développement
Numérique



Michel DETRAIT

Requalification
des friches industrielles



Florence GALLAND

TPE, PME, Artisanat



Arnaud BEAUQUEL

Mobilité, accessibilité,
transports



Grégory BELAZIZ

Conseil Intercommunal de
Sécurité et de Prévention de
la Délinquance (CISPD)



Thomas PIETTE

Schéma de mutualisation,
Marchés publics, Commission
d'Appels d'Offres (CAO)



Marie-Paule ROUSSELLE

Fonds de concours



Maurice BOISART

Protection animale,
Chenil intercommunal



Alexandre PARÉE

Circuits courts



Josiane SULECK

Gestion de l'eau



Aurélie WELONEK

Gestion des cours d'eau, Prévention
des risques d'inondation, GEMAPI



Agnès DENYS

Équipements sportifs
et culturels



Retrouvez la composition détaillée du conseil
communautaire ainsi que des commissions
sur notre site à l'adresse suivante :

www.agglo-maubeugevaldesambre.fr/linstitution



Jean-Claude MARET

Assainissement



Hervé POURBAIX

Voirie



DES PRIORITÉS DANS LE VISEUR DES 6 PROCHAINES ANNÉES

Riche de défis et d'enjeux, ce nouveau mandat sera placé sous le signe d'une gouvernance équilibrée et apaisée. En effet, le dialogue et la concertation en constitueront la ligne d'horizon. Les quatre axes ont d'ailleurs été annoncés par Benjamin Saint-Huile.

En effet, dans un premier temps, priorité sera donnée au développement économique et plus particulièrement au soutien apporté aux entreprises qui ont souffert de la crise sanitaire, comme cela a déjà été amorcé ces dernières semaines avec la mise en œuvre d'un fonds de solidarité Agglo : 690 dossiers déposés, 655 acceptés, soit un montant total versé de 982 500€. Viendront ensuite les perspectives nouvelles que sont le développement durable et la transition écologique, fil conducteur de toutes les actions menées par l'Agglo. La citoyenneté participative sera également un axe fort de ce nouveau mandat : ainsi, les habitants seront impliqués dans les réflexions et les prises de décisions relatives à la vie de leur territoire par le biais d'une assemblée citoyenne. Le soutien aux associations sera, quant à lui, maintenu et renforcé, afin de faire face aux lourdes conséquences de ces derniers mois. Enfin, un contrat de ruralité sera rédigé. Son but est de soutenir techniquement et financièrement les communes rurales. Tout ceci se fera sur fond de "Pacte pour la réussite de la Sambre-Avesnois-Thiérache", signé le 7 novembre 2018 en présence du Président de la République, Emmanuel Macron, mais qui devra sans doute être ajusté en fonction de cette nouvelle situation socio-économique.

LE NOUVEAU RENDEZ-VOUS POST-CONSEIL COMMUNAUTAIRE

Vous n'avez pas pu assister au dernier Conseil Communautaire ? Vous souhaitez connaître ou avoir des précisions sur les sujets abordés ? Benjamin Saint-Huile vous propose un nouveau rendez-vous à retrouver sur le Facebook de l'Agglo après chaque conseil.

À cette occasion, il reviendra sur quelques sujets évoqués au cours de ce dernier de façon synthétique, afin que chacune et chacun puisse être informés des décisions qui y ont été prises et en comprendre les enjeux. Car l'Agglo de demain se fera pour et avec vous, ce rendez-vous est à ne pas manquer ! Pour toujours plus de transparence et de proximité sur notre territoire.

RETROUVEZ-NOUS
SUR LES RÉSEAUX SOCIAUX :

 Agglo Maubeuge-Val de Sambre

 @AggloMaubeuge

 agglo.maubeuge





Michel Duveaux
Président du groupe
Engagés pour l'Agglo

Le Conseil Communautaire s'est installé dans des conditions particulières, liées à la crise sanitaire. Ce mandat se voit guidé par la volonté d'inscrire notre Agglomération dans une démarche de proximité avec ses habitants.

Le président de la CAMVS formule une suggestion, partagée par notre groupe, qui consiste en la mise en place d'une assemblée citoyenne, afin de nous accompagner dans la prise de décisions quant aux projets de notre territoire.

Attentifs à nos acteurs économiques, nous avons mis en place un Fonds de Solidarité qui a permis d'accompagner 655 entreprises (982 500€ versés).

De gros défis nous attendent, tant dans le domaine économique qu'environnemental. Chacun d'entre nous sera un acteur indispensable pour les relever. C'est TOUS ENSEMBLE que nous y parviendrons !

S'agissant de notre tâche collective, nous savons pouvoir compter sur le respect et la bienveillance dans lesquels s'inscriront nos échanges, dont le seul intérêt est de tirer notre territoire vers le haut.



Bernard Baudoux
Président du groupe
Sambre en Mouvement

C'est dans un contexte très particulier que débute ce mandat. La crise liée au coronavirus a bouleversé nos modes de vie. Nos premières pensées vont à celles et ceux qui ont perdu un proche durant cette pandémie.

Ce virus a également eu un effet dévastateur sur notre économie. Nos entreprises souffrent. MCA, Vallourec, AGC Boussois, Dembiermont, les TPE/PME, ... la liste est longue et nous nous devons d'être extrêmement vigilants pour défendre notre tissu économique, notre industrie et tous ses salariés, y compris ses intérimaires. C'est la priorité absolue pour l'ensemble des élus du groupe Sambre en Mouvement.

Les difficultés des entreprises deviendront bientôt les difficultés de notre Agglomération.

En effet nos recettes étant liées à l'activité économique, elles risquent de baisser drastiquement. Nous devons nous interroger sur nos capacités à promouvoir un projet de territoire ambitieux et indispensable pour nos citoyens et nos 43 communes.

Je termine en remerciant l'ensemble des soignants et des corps de métiers engagés depuis plusieurs mois dans cette lutte contre la COVID-19. Prenez soin de vous.



Jean Meurant
Président du groupe
L'Avenir Ensemble

Après cette période inédite sur le plan social et électoral, en raison de la COVID-19, notre mandature a finalement débuté en juillet. Elle s'installe depuis progressivement : constitution des groupes, élection du Président, des Vice-Présidents, désignations dans les commissions de l'Agglo et organismes extérieurs, ...

Comme depuis 2014, le groupe "L'Avenir Ensemble" constituera l'un des piliers de la gouvernance intercommunale. En jouant ce rôle, notre objectif est d'assurer une cohésion et une unité entre les autres groupes politiques, pour travailler, ensemble, main dans la main à l'avenir du territoire.

Nous serons là aussi pour défendre les communes rurales et péri-urbaines, ainsi qu'une bonne gestion financière de l'Agglo.

En ces temps troublés, l'Agglo devra répondre présente face aux risques de réductions ou de fermetures d'activités économiques, et par conséquent de chômage. C'est en ce sens que nous nous positionnerons.

Dans ce contexte sanitaire, soyons tous mobilisés et responsables, respectons les mesures et protégeons-nous !



**Arnaud Decagny
et Stéphane Wilmotte**
Coprésidents du groupe
Agir pour la Sambre

Nous vivons une période difficile. La crise sanitaire impacte l'activité économique et sociale. Nous sommes vigilants pour protéger notre territoire et nos concitoyens.

Le confinement a réduit fortement l'activité des acteurs économiques : nous avons décidé de dispositifs pour soutenir ces acteurs.

Nous faisons le choix de la responsabilité : prendre notre place dans la gouvernance de l'Agglo pour favoriser le développement de notre territoire.

Alors que notre territoire est fragile, que la crise sanitaire menace toujours, et plus encore, nos forces vives, il est responsable de ne pas créer de la division et de l'instabilité. Nous préférons travailler en commun sur les projets et sur une ambition pour le territoire. Loin des divisions du passé, nous jouons collectif : le succès de la mobilisation pour MCA en a été le meilleur exemple.

Nous poursuivons ce travail concerté en faveur des habitants du territoire. Rien n'est gagné, tout reste à faire !

Nous espérons que votre rentrée fut bonne. En ces temps si particuliers, prenez soin de vous !

Rencontre avec Eric Verdier, responsable du pôle discrimination, violence et santé

Dans le cadre de la semaine d'information sur la santé mentale, l'Agglo a organisé plusieurs actions de sensibilisation et d'information. Parmi ces actions, une conférence sur le thème de la discrimination et la santé mentale dispensée par Eric Verdier.

Ce psychologue communautaire et responsable du pôle discrimination, violence et santé de la Société d'Entraide et d'Action Psychologique (SEDAP), fait le lien entre les discriminations et la santé mentale. Il revient sur le phénomène de bouc émissaire. Une personne présentant des troubles de santé mentale fera facilement l'objet de discriminations. Elle sera dans ce cas deux fois victime.

Le terme psychologue communautaire vient du Québec. Il implique une réflexion sur l'individu et son groupe d'appartenance. La communauté, le groupe d'humains qui nous entoure, sert à se construire. L'individu souffrant de troubles de la santé mentale est une personne à part entière, qui fait partie de la communauté. L'objectif est de bien vivre ensemble.

S'il a accepté de venir témoigner sur notre territoire, c'est parce qu'Eric Verdier reconnaît que les conférences sur le sujet sont rares et que l'Agglomération est moteur en la matière. Il espère également que ces premiers échanges lui ouvriront les portes de nombreux contacts dans les



Hauts-de-France, notamment pour la mise en place de son programme sentinelle et référent. Ce programme permet de former des salariés, bénévoles ou experts d'expériences et des professionnels en capacité de les accompagner pour repérer et intervenir le plus tôt possible auprès des personnes en souffrance ou victimes de violence.

Retrouvez l'intégralité de la conférence sur notre site Internet : www.agglo-maubeugevaldesambre.fr

SPORTS Matches à domicile

23/10 - 20h30

● **SAMBRE-AVESNOIS HANDBALL**

Aunis La Rochelle

24/10 - 18h

● **AS AULNOYE BASKET**

Nantes Rezé

31/10 - 20H

● **USM BASKET BALL**

Joeuf Homécourt Basket

07/11 - 18H

● **AS AULNOYE BASKET**

Centre Fédéral

07/11 - 20H30

● **SAMBRE-AVESNOIS HANDBALL**

Rennes Saint-Grégoire

14/11 - 17H

● **AS AULNOYE HANDIBASKET**

Handisport Creil

14/11 - 20H

● **USM BASKET BALL**

Charleville-Mézières

28/11 - 20H

● **AS AULNOYE BASKET**

Chartres

05/12 - 17H

● **AS AULNOYE HANDIBASKET**

ASHHV Handisport de Valenciennes

12/12 - 20H

● **USM BASKET BALL**

Massy

12/12 - 20H

● **AS AULNOYE BASKET**

Reims

Sous réserve des modifications par les fédérations.

à DÉCOUVRIR



Un jeu de société pour l'égalité

L'Agglo, le collectif de Lutte Contre les Discriminations (LCD) et l'association "Le Pas de côté" ont créé un jeu coopératif pour sensibiliser sur les discriminations et diffuser des messages de prévention : "objectif zéro discri : je joue, tu joues, nous jouons... pour l'égalité".

Huit thématiques, représentant les domaines les plus touchés par les discriminations, sont abordées : logement, emploi, éducation, loisirs, santé, culture, mobilité et services.

En utilisant bon sens et connaissances, les participants devront répondre à des questions et analyser des situations de discrimination. L'objectif est de développer la coopération entre les participants pour favoriser des comportements non discriminants et inciter les participants à réfléchir sur leurs préjugés pour éviter la discrimination dans la vie quotidienne. Il permet, ludiquement, de prendre du recul sur nos propres comportements, parfois involontairement discriminants et de pouvoir les ajuster.

L'Agglomération et le collectif LCD s'engagent ainsi dans la promotion des attitudes non discriminantes et l'accompagnement des habitants du territoire.

Cet outil sera utilisé à l'occasion d'opérations de prévention des comportements discriminants ou dans le cadre de projets plus longs mis en place avec des groupes. Il s'adresse plus principalement à un public dès 14 ans et nécessite un échange avec les services de l'Agglomération pour préparer l'animation et adapter l'outil aux différents publics.

Ce jeu a été cofinancé par l'Agglomération et l'Etat dans le cadre du contrat de ville et par la Caisse d'Allocations Familiales dans le cadre de l'appel à projet sur la prévention des radicalisations.

Pour plus d'infos, contactez le service Politique de la ville de l'Agglo au 03 27 53 01 00.

EN NOVEMBRE

CHALLENGE DE LA CHANSON INTERNATIONALE - SAISON 10

RECQUIGNIES

Samedi 7

À 19h à la salle des fêtes
Concours de chant organisé par FC
Production pour un accès aux quarts de finale
Tarifs : de 3 à 6€ l'entrée

DELGRÈS - CONCERT TRIO BLUES CRÉOLE

FEIGNIES

Vendredi 13

À 20h à l'espace Gérard Philippe
Texte et mise en scène David Lescot
En partenariat avec le théâtre du Manège

EXPOSITION DES PEINTRES FERRIÈROIS

FERRIÈRE-LA-GRANDE

Du vendredi 20

au dimanche 22

À la salle des fêtes
Vernissage le vendredi 20 dès 19h
Horaires de l'exposition :
Samedi de 14h à 18h & dimanche de 10h à 12h et de 14h à 18h

15^{ÈME} ÉDITION DU CYCLO-CROSS DU WATISSART

JEUMONT

Samedi 7

À partir de 13h30 sur le site du Watissart

PORTRAIT DE LUDMILLA

EN NINA SIMONE -

THÉÂTRE MUSICAL

AULNOYE-AYMERIES

Vendredi 20

À 20h au théâtre Léo Ferré

LES MARCHÉS DE NOËL

LIMONT-FONTAINE

29 novembre

Salle du Val Champêtre

BEAUFORT

6 décembre

De 10h à 18h à la salle socioculturelle
Organisé par le comité des fêtes

AULNOYE-AYMERIES

Du 10 au 13 décembre

En centre-ville

BOUSSOIS

Du 11 au 16 décembre

Sur la place du 8 mai
Marché de produits artisanaux avec animations foraines et présence du Père Noël

ÉCUÉLIN

Les 12 et 13 décembre

Sur la place de la mairie

Samedi : 14h-20h

Dimanche : 10h-18h

JEUMONT

Les 19 et 20 décembre

À la salle de bal du centre culturel
Organisé par l'association Jumetiau



RECQUIGNIES

Booder is back spectacle humour Dimanche 6 décembre

Avec son nouveau spectacle, Booder nous parle de tout : son expérience dans le domaine artistique, ses rencontres, son fils, son pays d'origine... tout y passe ! Un moment de rire garanti et de joie assurée et, comme le souligne l'artiste, "Tout ce que je raconte dans "Booder is back" est vrai, même si c'est maquillé avec de l'humour."

INFOS PRATIQUES :

Le 6 décembre dès 15h30

à la salle des fêtes

Tarifs : de 9 à 12€

Réservations auprès de la médiathèque : au 03 27 39 63 88

! La tenue de l'ensemble de ces événements reste sous réserve de l'évolution des consignes liées à la situation sanitaire.

EN DÉCEMBRE

JOURNÉE D'HOMMAGE
ORGANISÉE PAR L'UNION
NATIONALE DES COMBATTANTS
BERSILLIES
Samedi 5

REPAS DE ST-NICOLAS
VILLERS-SIRE-NICOLE
Dimanche 6
À 12h à la Salle Polyvalente

COMMANDO MOLIÈRE -
CONFÉRENCE THÉÂTRALISÉE
FEIGNIES
Vendredi 11

À 18h à l'espace Gérard Philippe
À partir de 10 ans - 2 clowns/
conférenciers revisitent le
répertoire de Molière pour
en souligner la modernité de
l'écriture et des situations

LES 4 SAISONS DE VIVALDI - CONCERT
JEUMONT
Vendredi 11
À l'Église Saint-Martin
Par l'ensemble Hémioïlia

BRUT - LES BISKOTOS - CONCERT
DE ROCK POUR LES ENFANTS
MAUBEUGE
Vendredi 11
À 19h au Théâtre du Manège
À partir de 6 ans - De 4 à 12€
Infos au 03 27 65 65 40 ou sur
billetterie@lemanege.com

EXPOSITION PLAYMOBIL - 5^E ÉDITION
"UN MONDE TECHNIQUE !
UN MONDE URBAIN !"
LOUVROIL
Du mardi 15 au samedi 19
À la médiathèque
Entrée gratuite



HAUTMONT

Hautmont, Capitale de Noël

Depuis plus de 20 ans, en décembre, Hautmont devient "LA" capitale de Noël. Du 16 au 20 décembre dans une ambiance féérique, en plein centre-ville, au cœur du marché de Noël, avec des concerts, des animations... la ville propose de multiples rendez-vous. Plus d'infos à venir sur : www.mairie-hautmont.fr

! La tenue de l'ensemble de ces événements reste sous réserve de l'évolution des consignes liées à la situation sanitaire.

COVID-19

DEPUIS LE 1^{ER} AOÛT, LE PORT DU MASQUE EST OBLIGATOIRE POUR LES PERSONNES DE PLUS DE 11 ANS DANS :



- Un périmètre de 50m autour des entrées et sorties des établissements scolaires.
- Les entreprises
- Les établissements publics
- Les marchés publics de plein-air
- Les galeries commerciales et espaces assimilés
- Les espaces verts urbains



**PLANTONS
LE DÉCOR®**

Espaces naturels régionaux



espaces
naturels
régionaux



COMMANDE GROUPEE

arbres, arbustes,

fruitiers & variétés potagères

2020
2021



LIVRAISONS À LA FERME DU ZOO À MAUBEUGE

Samedi 28 novembre 2020 / Samedi 6 mars 2021

Pensez à commander minimum un mois avant la date de livraison.

