

L'Agglo Mag'

NUMÉRO 40
SEPTEMBRE 2021

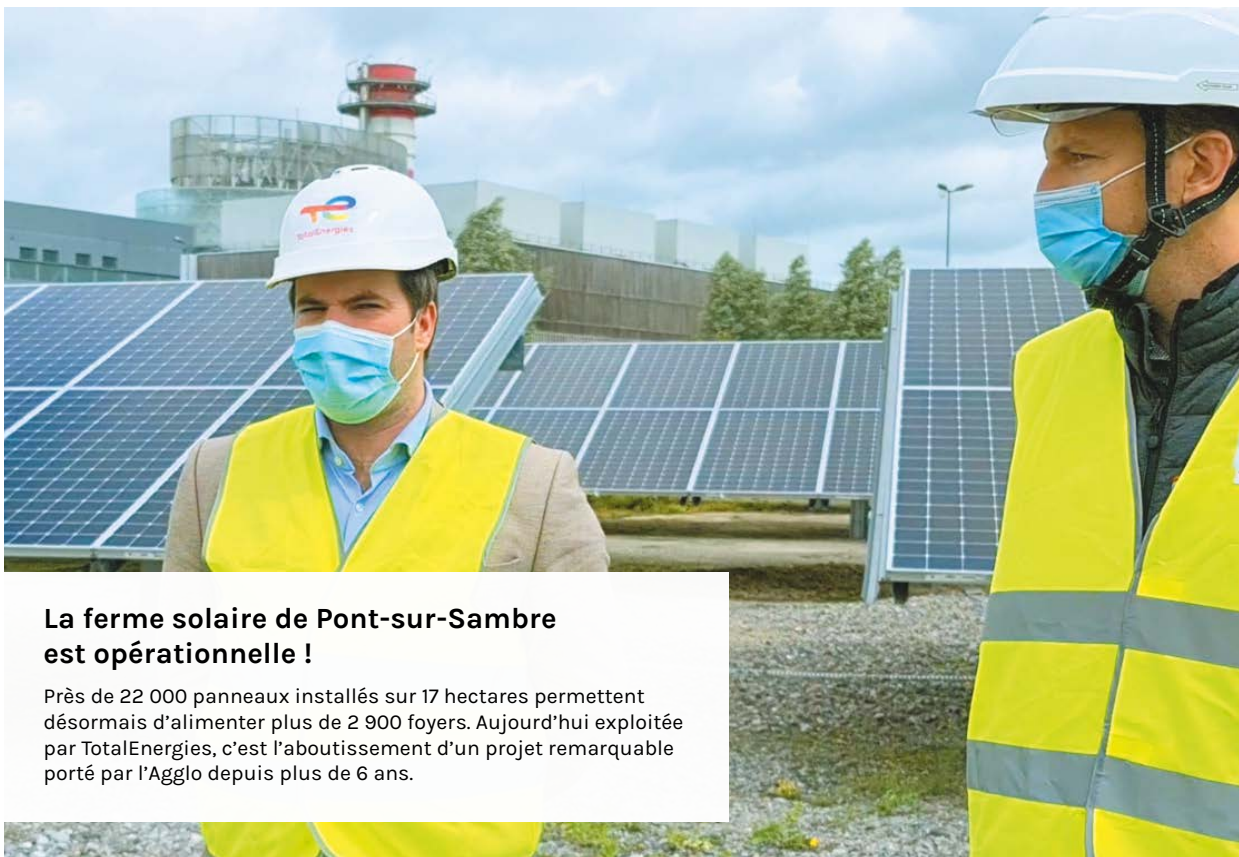
DOSSIER

RÉDUCTION ET TRI DES DÉCHETS, AGISSONS ENSEMBLE

Retrouvez dans votre magazine :

- Un STOP PUB à coller sur votre boîte aux lettres
- Le programme de la saison culturelle





La ferme solaire de Pont-sur-Sambre est opérationnelle !

Près de 22 000 panneaux installés sur 17 hectares permettent désormais d'alimenter plus de 2 900 foyers. Aujourd'hui exploitée par TotalEnergies, c'est l'aboutissement d'un projet remarquable porté par l'Agglo depuis plus de 6 ans.



Voyages culturels tout l'été

Impossible de passer à côté... Des spectacles de cirque, de théâtre, de magie, de danse, de conte musical ou encore des séances de cinéma plein air ! Une programmation culturelle riche, tout public et offerte par l'Agglo a ainsi voyagé de villes en villes cet été.





LA SANTÉ : UNE PRIORITÉ POUR LE TERRITOIRE



Début juillet, l'Agglo a rencontré les néo bacheliers s'orientant vers des études en médecine. L'occasion de présenter les dispositifs d'accompagnement mis en place à destination des médecins et étudiants mais aussi de les sensibiliser au danger de la désertification médicale.

Sur les réseaux



" Le festival des Nuits Secrètes a dû se réinventer pour offrir à son public une bouffée d'oxygène en cette période de crise sanitaire. Pari tenu confirmé par la réussite de C'est Extra !"



" Pose symbolique de la 1^{ère} pierre du futur village des marques "Designer Outlet" à #Hautmont. Un projet plein d'avenir pour notre territoire "



Le Port de l'Abbaye inauguré

Le port de plaisance à Hautmont a été officiellement inauguré à l'occasion de la réouverture de la Sambre. Géré par l'Agglo depuis 2020, le port propose un accueil de bateaux, une zone de stationnement pour péniches, une aire d'accueil pour camping-cars... Cet équipement sécurisé offre aux plaisanciers un environnement clos et paisible en plein cœur de ville.



" Dans le cadre de la concertation sur le futur programme de renouvellement urbain, l'Agglo est venue à votre rencontre, répondre à vos questions, à bord de son triporteur."

6

ÉCO

D'Assevent à Feignies, Graham Packaging reste sur le territoire
La Plaine Delbasse en pleine transformation
Le pont de Desvres, comme neuf

7

PROJETS

Pôle gare Centre-ville de Maubeuge, les premières livraisons
Démarrage des travaux de l'unité de méthanisation
Développement des entreprises, modifications du PLUi

8

VERT

La réserve Naturelle Régionale de Pantegnies préservée
Des élèves sensibilisés à la qualité de l'air
Plantons le décor : 30 ans de biodiversité !

9

PROXIMITÉ

Ensemble, construisons la politique de la ville de demain
Du nouveau pour l'accession sociale à la propriété
OPAH-RU, rénovation de l'habitat en centre-ville de Jeumont

10

DOSSIER

RÉDUCTION ET TRI DES DÉCHETS, AGISSONS ENSEMBLE



16

RENCONTRE

Rencontre avec NAO, le robot conteur d'histoires

17

À DÉCOUVRIR

Le port de l'Abbaye, une offre de services complète

18

ÇA BOUGE !



L'AGGLO MAG
N°40 - SEPTEMBRE 2021

Bimestriel publié par la
Communauté d'Agglomération
Maubeuge-Val de Sambre

Directeur de la publication :
Benjamin Saint-Huile

Directrice de la rédaction :
Cécile Motte

Photos :
Communauté d'Agglomération Maubeuge-
Val de Sambre, Emmanuelle Defrenne

Impression et routage :
Léonce Deprez

Distribution :
SMP


Rédaction, conception et réalisation :
Direction de la communication
et du protocole de l'Agglo

Tirage :
58 000 exemplaires


Numéro ISSN :
2267-3024

Adresse :
Communauté d'Agglomération
Maubeuge-Val de Sambre
1 place du Pavillon
BP 50234
59603 Maubeuge Cedex
Tél. : 03 27 53 01 00

Contact :
jessica.brunneval@amvs.fr

 Agglo Maubeuge-Val de Sambre

 @AggloMaubeuge

 www.agglo-maubeugevaldesambre.fr

Merci à Owen et Arthur Defrenne pour
leur participation à l'illustration de ce numéro.



Benjamin Saint-Huile
Président de la Communauté d'Agglomération
Maubeuge-Val de Sambre



"NOUS POUVONS TOUS À NOTRE ÉCHELLE FAIRE UN PETIT GESTE POUR PROTÉGER L'ENVIRONNEMENT"

Après une année perturbée par la COVID, la 1^{ère} saison culturelle va pouvoir démarrer à la Gare numérique. Quel est le programme ?

L'objectif de cette saison culturelle est de rendre la culture accessible à tous. La Gare numérique offre un cadre intimiste pour la rencontre entre les artistes et le public. Comme un voyage à travers le monde, vous y découvrirez à chaque escale une programmation éclectique autour de l'humour, des expositions, des concerts, des ateliers... L'ouverture de cette nouvelle saison aura lieu le 11 septembre avec le spectacle de D'JAL. Vous trouverez avec ce magazine le livret de la programmation jusqu'à la fin de l'année 2021 pour d'ores et déjà vous inscrire en ligne. Alors prenez le train avec nous et laissez-vous guider !

Le Pôle gare Centre-ville de Maubeuge se concrétise, quelles en sont les grandes lignes ?

L'aménagement du Pôle Gare est un projet porté par l'Agglo avec la volonté de prioriser un développement plus responsable au service de tous les habitants : moins de consommation d'espaces naturels, la redynamisation des centralités de notre territoire et le développement des déplacements doux. Après les phases d'acquisition, de dépollution et d'aménagement, les livraisons prochaines du Pôle d'échange multimodal par le SMTUS en octobre et du bowling/plaine de jeux à la fin de l'année incarneront les premiers résultats concrets d'un travail de plusieurs années.

Ce mois-ci le dossier est consacré à la gestion des déchets, quels sont les objectifs du mandat ?

L'Agglo travaille sur le Programme Local de Prévention des Déchets Ménagers et Assimilés (PLPDMA) avec pour objectifs de réduire la quantité des déchets produits mais aussi de mieux organiser leur collecte. À chaque déchet correspond une filière pour le réutiliser, le réemployer ou le valoriser. L'enjeu est économique mais aussi écologique, et si l'Agglomération s'y investit pleinement, nous pouvons tous à notre échelle faire un petit geste pour protéger l'environnement, en commençant, par exemple, par coller le stop pub que vous trouverez dans ce magazine sur votre boîte aux lettres.

■ développement économique

La plaine Delbasse en pleine transformation

La zone industrielle située à Louvroil, constituée d'anciens bâtiments Usinor, accueille deux nouvelles entreprises. Leur installation a été accompagnée par l'Agglo pour soutenir des projets de développement et de création d'emplois et ainsi relancer une dynamique positive sur cette zone.

ORT Solutions Premium, concepteur, fabricant et négociant d'emballages et de produits bois pour l'industrie. Le groupe est constitué de plusieurs sociétés installées en Belgique, dans le Nord et en Région Grand Est. Afin d'avoir plus de place et de pouvoir développer son activité, il transfère son activité de Bavay à Louvroil. La nouvelle unité emploie 34 personnes et devrait permettre la création de 10 nouveaux emplois. La demande de subvention a reçu une réponse favorable des services de l'État dans le cadre du plan de relance.

Éco Construction Rénovation, spécialisée dans la construction de maisons et bâtiments collectifs en containers maritimes. L'entreprise emploie actuellement 12 personnes et aménage ses containers sur leur lieu d'implantation définitif. Elle a pour projet de créer une ligne d'assemblage de structures modulaires, afin de gagner en temps de production et en productivité. L'Agglo a acté la location avec option d'achat d'un bâtiment de 6 000 m². Le projet devrait permettre la création de plusieurs dizaines d'emplois sous 3 ans. Pour permettre l'installation de ces entreprises, l'Agglo a travaillé à la sécurisation des abords en installant un nouveau portail et en rénovant les clôtures de la zone d'activités.

■ travaux

Le pont de Desvres, comme neuf

Les travaux de réhabilitation du pont de Desvres sont terminés. La rénovation de cet ouvrage d'art vieillissant, seul point d'accès au-dessus de la Sambre à l'entreprise de production de carrelage, s'est déroulée de manière à permettre la continuité de la circulation sur la Sambre mais aussi à maintenir l'usine accessible par un accès routier aménagé pour l'occasion. Le montant total des travaux s'élève à 1 846 350€ TTC.



■ entreprise

D'ASSEVENT À FEIGNIES, GRAHAM PACKAGING RESTE SUR LE TERRITOIRE



Graham packaging, fabricant américain d'emballages, exploite sur Assevent un site spécialisé dans la fabrication de contenants en plastique multicouche, destinés aux secteurs agroalimentaire et médical.

Trop petite, l'usine d'Assevent ne permet plus le développement industriel de l'entreprise. Celle-ci s'est donc rapprochée de la CAMVS et de la SCI Grand Hainaut, filiale de la CCI Grand Hainaut, pour trouver une solution de relocalisation. Le 15 juillet dernier, la SCI Grand Hainaut a acheté à la CAMVS un terrain à Feignies, pour y construire une nouvelle usine de 13 540 m² spécialement conçue pour Graham packaging. Cette usine sera ensuite louée à l'entreprise.

La CAMVS intervient dans ce projet pour sécuriser l'opération, en servant notamment d'intermédiaire entre la SCI Grand Hainaut et la société Graham Packaging pour la rédaction des baux et le portage de la location, et en s'engageant à racheter le site asseventois de l'entreprise après le déménagement. Cette opération va permettre le maintien sur le territoire de Graham Packaging et de ses 80 salariés. Elle permettra également, à terme, le développement sur site d'activités de recherche et de développement. Le déménagement est prévu pour mars 2023.

■ travaux

Démarrage des travaux de l'unité de méthanisation

Après des années de travail, la Sambre Agriculture Méthanisation Environnement (SAME) et l'Agglomération ont posé la 1^{ère} pierre de l'unité d'injection de biométhane sur la future zone d'activités de la Marlière à Feignies, le 17 juillet dernier.

L'unité de méthanisation est un projet innovant et à haute valeur environnementale, puisqu'il permettra d'éviter l'émission de 3 000 tonnes de CO₂ par an. L'unité fonctionne sur le principe de la fermentation sans air de matière organique (fumier, lisiers, déchets verts issus des déchetteries, cultures intermédiaires, boues de stations d'épuration pour un quart du total) pendant 40 jours, à une température de 40 à 50°C, pour produire du biogaz qui alimentera 1 200 foyers pour le chauffage et la production d'eau chaude. La production de gaz génère également du digestat, constituant un excellent engrais organique qui sera épandu sur les champs locaux pour les fertiliser.



■ aménagement

Pôle Gare Centre-ville de Maubeuge, les premières livraisons



Sur le centre névralgique du territoire, le chantier est en phase opérationnelle. Conjointement au Pôle d'échanges multimodal livré par le SMTUS courant octobre, des travaux de voirie sont portés par l'Agglomération. Une nouvelle voie en sens unique est créée parallèlement au boulevard de l'Europe ainsi que le raccordement à tous les réseaux.

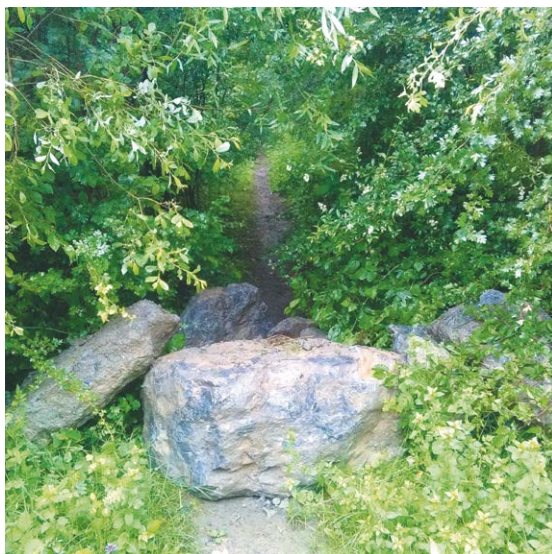
Côté commercialisation, les engagements se finalisent et tous les terrains sont réservés. Après le bowling dont la livraison est prévue en fin d'année, la prochaine signature sera celle du Fitness Park, porté par un entrepreneur local, Yohann Yezo-Nado, avec une ouverture prévue au printemps prochain.

■ urbanisme

DÉVELOPPEMENT DES ENTREPRISES, MODIFICATIONS DU PLUⁱ

Adopté fin 2019, le Plan Local d'Urbanisme intercommunal projette la stratégie d'aménagement de l'Agglomération en définissant où et dans quelles conditions accueillir les activités et futures constructions sur le territoire. Ce document a néanmoins vocation à évoluer pour saisir les nouvelles opportunités en terme de développement économique. Des projets d'évolutions sont en cours pour le développement de l'entreprise Meniszez qui prévoit un investissement de plus de 100 millions d'euros sur la zone de la Longenelle Sud à Feignies et pour l'extension des carrières de la Thure sur la commune de Bousignies-sur-Roc.

Les dossiers sont consultables sur le site de l'Agglo, www.agglo-maubeugevaldesambre.fr et dans les mairies concernées, jusqu'au 27 septembre pour le premier et par l'intermédiaire d'une enquête publique qui sera organisée en fin d'année pour le second.



■ préservation

La Réserve Naturelle Régionale de Pantegnies préservée

Dans les espaces naturels ouverts au public, la circulation d'engins motorisés (quads et motocross) entraîne un risque pour les promeneurs. De plus, c'est aussi une perturbation pour les espèces animales et végétales. La sécurité doit être maintenue pour toutes et tous. Ce dérangement est d'autant plus impactant sur le site de Pantegnies, classé Réserve Naturelle Régionale pour sa riche biodiversité. Par ailleurs, c'est un espace très fréquenté. Aussi, l'Agglo a décidé de protéger ce site en posant des enrochements afin de restreindre l'accès aux véhicules motorisés. Pour rappel, que l'on soit promeneur pédestre ou cycliste, il est strictement interdit de circuler en dehors des chemins officiels. Afin de réaliser ces aménagements en toute sécurité, le site a été fermé au public le temps des travaux les 22 et 23 juin derniers.

■ sensibilisation

DES ÉLÈVES SENSIBILISÉS À LA QUALITÉ DE L'AIR

En partenariat avec l'association Atmo Hauts-de-France, l'Agglo a décidé de sensibiliser les élèves et leurs parents à la qualité de l'air aux abords des écoles pour favoriser le changement de comportements et notamment le recours à l'écomobilité. Pour cela, des interventions pédagogiques et des ateliers seront mis en place de septembre à décembre auprès d'élèves de CM1 et CM2 dans trois communes du territoire : Jeumont, Limont-Fontaine et Maubeuge. Avec l'aide de 36 microcapteurs et 6 animations, ce sont donc 6 classes qui seront sensibilisées à la qualité de l'air sur le territoire.



■ biodiversité

Plantons le décor : 30 ans de biodiversité !

Depuis 30 ans déjà, cette opération, créée par Espaces Naturels Régionaux, permet à chacun de planter des végétaux locaux adaptés à son territoire et de participer ainsi à l'enrichissement de la biodiversité régionale tout en améliorant son cadre de vie. Aujourd'hui, ce sont près de 30 territoires engagés, 10 producteurs régionaux partenaires et une offre de plus de 50 essences locales, 100 variétés fruitières et 15 variétés légumières régionales ! L'Agglo et le Parc Naturel Régional de l'Avesnois sont des partenaires de cette action et proposent aux habitants d'acheter des arbres, des arbustes, des fruitiers et des graines potagères locaux.

Comment ça marche ?

Commande sur le site : www.plantonsledecor.fr
Livraisons à la Ferme du Zoo à Maubeuge
Samedi 27 novembre 2021 / Samedi 5 mars 2022





■ politique de la ville

Ensemble, construisons la politique de la ville de demain

À l'occasion de l'évaluation du Contrat de ville, les Assises Politique de la Ville se tiendront du **13 au 18 septembre 2021**. Un moment important de retours d'expériences et de projection avec l'ensemble des acteurs (habitants, élus, professionnels, associations, partenaires...) à l'échelle locale mais aussi nationale. La parole sera donnée à chacun pour définir ensemble les futurs contours du prochain Contrat de Ville.

À travers des conférences, des débats, des visites dans les quartiers, des pièces de théâtre, des ateliers, des tables rondes, et la présentation des projets d'autres territoires, les participants pourront librement donner leur avis et échanger sur les points à améliorer. Les équipes de l'Agglo sont d'ores et déjà allées sur le terrain pour récolter les témoignages des premiers concernés, les habitants. Cette semaine sera aussi l'occasion de signer la charte de l'égalité Femmes/Hommes ou encore la convention entre l'Agglomération et la Philharmonie de Paris pour le DÉMOS 2 dans les communes rurales du territoire.

Retrouvez la totalité du programme et réservez en ligne sur www.agglo-maubeugevaldesambre.fr

■ habitat

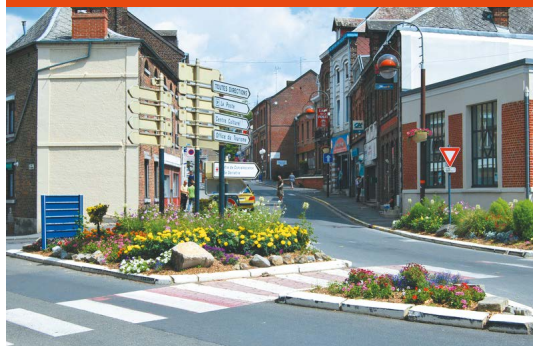
Du nouveau pour l'accès sociale à la propriété

En partenariat avec la Région Hauts-de-France, l'Agglo et les communes de Maubeuge, Feignies et Jeumont ont lancé un programme d'accès sociale. Des primes peuvent être attribuées dans le cadre de l'acquisition d'un logement vacant depuis plus de 2 ans avec obligation de réalisation de travaux d'amélioration énergétique, ou encore pour l'acquisition d'un logement neuf rue Caldwell à Jeumont, dans le cadre du Prêt Social Location-Accession (PSLA). **Pour plus d'informations, contactez l'Agglo au 03 27 53 01 00.**

■ rénovation

OPAH-RU, rénovation de l'habitat en centre-ville de Jeumont

Une Opération Programmée d'Amélioration de l'Habitat et Renouvellement Urbain (OPAH-RU) est lancée jusqu'en 2025 pour accompagner la requalification des îlots les plus dégradés fléchés dans le cadre des études du Nouveau programme National de Renouvellement Urbain, ainsi que la copropriété Jean Jaurès à Jeumont. Avec pour objectif une large diminution des charges du logement, l'OPAH-RU accompagnera techniquement chaque propriétaire dans le choix des travaux grâce à un diagnostic et une évaluation énergétique. Une fois les travaux réalisés, les propriétaires seront de nouveau accompagnés pour apprendre ou ré-apprendre à utiliser les nouveaux équipements et à adopter les bonnes pratiques.





RÉDUCTION ET TRI DES DÉCHETS, AGISSONS ENSEMBLE

Plus de 10 tonnes de déchets sont produits en France chaque seconde, soit 326 millions de tonnes de déchets par an qu'il faut recycler, enfouir, re-traiter... Selon l'ADEME, en 2017 la production de Déchets Ménagers et Assimilés (DMA) en France représentait 580kg par habitant.

Dans le cadre de sa compétence gestion des déchets, l'Agglomération vous accompagne au quotidien pour améliorer le tri sur le territoire : l'intervention des ambassadeurs du tri, les 4 déchetteries ouvertes tous les jours de la semaine, la vente de composteurs, la collecte des déchets ménagers, l'installation des colonnes enterrées... C'est d'ailleurs pour le déploiement de ces dernières que l'Agglo a été retenue dans le cadre de l'appel à projet "Plan de performance des territoires" de CITEO qui financera à 50% leur installation par l'Agglo sur le territoire. Il s'agira ainsi de développer la collecte de proximité avec les points d'apport volontaire dans les lotissements et/ou places publiques. Mais ces chiffres vertigineux peuvent diminuer par quelques gestes simples. Dans ce numéro, nous vous proposons un outil efficace et gratuit, le STOP PUB. Chaque année, un foyer français reçoit en moyenne 40kg de prospectus, ce qui représentait, en 2019, 15,1 millions d'arbres abattus pour leur fabrication. Si vous ne les lisez pas, vous trouverez avec ce magazine un autocollant à poser sur votre boîte aux lettres interdisant les publicités mais autorisant les magazines d'informations de vos collectivités.

SOMMAIRE DU DOSSIER

Retour sur l'expérimentation du verre en apport volontaire	12
Le meilleur déchet est celui que l'on ne produit pas	12
Déchetteries : un bilan à la hausse pour 2020	13
3 questions à Adrien Dangreau	13
Déploiement du dispositif "Clair de Lune" sur le territoire	14
Ne jetez plus vos textiles, offrez-leur une seconde vie	14



RETOUR SUR L'EXPÉRIMENTATION DU VERRE EN APPORT VOLONTAIRE

Cette expérience a été proposée aux communes du territoire en 2019. Les communes d'Aulnoye-Aymeries, Cerfontaine et Sassegnies ont alors décidé d'y participer. Depuis, le bilan est positif et les performances de collecte sont en hausse. Les avantages en sont nombreux : économies réalisées, augmentation des recettes liées à la revente de ce matériau, sans oublier l'aspect environnemental puisque le verre se recycle à l'infini ! Il est d'ailleurs toujours possible pour l'ensemble des communes de se positionner sur ce mode de collecte.

Le meilleur déchet est celui que l'on ne produit pas !

La loi n°2015-992 du 17 août 2015 relative à la transition énergétique pour la croissance verte fixe comme objectifs de dépasser le modèle économique linéaire, extraire-produire-consommer-jeter, et donne la priorité à la transition vers une économie circulaire.

À l'échelle locale, c'est le Plan Régional de Prévention et de Gestion des Déchets (PRPGD) qui régit la prévention des déchets, suite à l'adoption de la loi NOTRE du 7 août 2015 organisant la nouvelle planification régionale en matière de déchets. Dans ce cadre, le Programme Local de Prévention des Déchets Ménagers et Assimilés (PLPDMA) constitue une obligation réglementaire conformément au Code de l'Environnement. Sont donc concernés les déchets ménagers, produits par les ménages, ainsi que les déchets dits assimilés, qui regroupent les déchets des activités économiques pouvant être collectés avec ceux des ménages, en fonction de leurs caractéristiques et des quantités produites. Ce programme consiste donc à mettre en œuvre, par les acteurs et avec le concours des habitants du territoire, un ensemble d'actions coordonnées visant à atteindre les objectifs définis, notamment en matière de réduction des déchets ménagers et assimilés.

C'est en ce sens que l'ensemble des élus souhaitent faire évoluer le territoire et que les services de l'Agglo œuvrent au quotidien, notamment grâce à des actions de prévention menées par les Ambassadeurs du Tri, les gardiens de déchetteries... Il est possible de réduire ces déchets en amont, avant qu'ils n'en deviennent, alors agissons ensemble !

DÉCHETTERIES : UN BILAN À LA HAUSSE POUR 2020

Les déchetteries du territoire sont de plus en plus sollicitées chaque jour. Elles enregistrent en effet de plus en plus de tonnes de déchets récoltées.

Ainsi, plus de 25 800 tonnes de déchets ont été récoltées durant l'année 2020. Parmi ces déchets, les encombrants, les gravats et les déchets verts génèrent le plus de flux. En 2020, on comptait entre les particuliers et les artisans, 311 248 entrées sur les 4 déchetteries du territoire. La déchetterie la plus fréquentée est celle de Maubeuge avec plus de 9 400 tonnes de déchets récoltées. Les autres déchetteries du territoire comptabilisent 5 728 tonnes pour Saint-Rémy-du-Nord, 5 247 tonnes pour Aulnoye-Aymeries et 5 251 tonnes pour Jeumont. Le taux de remplissage est à la hausse : 92% pour Jeumont, 83% pour Saint-Remy-du-Nord, 81% pour Maubeuge et 79% pour Aulnoye-Aymeries. Attention néanmoins, les refus de bennes sont encore importants notamment dans les déchetteries de Maubeuge et Jeumont qui enregistrent le plus d'objets non conformes. Prenons collectivement soin de l'environnement et respectons le tri même en déchetterie !



3 QUESTIONS À...



Adrien Dangreau,
gardien de déchetterie

1. QUELLES SONT VOS MISSIONS ?

Tout au long de l'année, j'assure la bonne tenue du site, je veille au respect du tri et j'accueille les usagers.

2. QUEL RAPPORT ENTRETIENEZ-VOUS AVEC LES USAGERS ?

La plupart du temps, il y a une bonne entente entre les agents et les usagers. Il y a parfois des personnes réticentes mais nous tâchons de leur donner le sourire lorsqu'elles repartent.

3. QUELS SONT LES OBJETS LES PLUS INSOLITES DÉPOSÉS EN DÉCHETTERIE ?

Nous recevons beaucoup d'objets à trier tous les jours. Parfois, ce sont en effet des objets bizarres. Je me souviens d'une personne qui a voulu jeter sa remorque après l'avoir utilisée pour ramener des objets à trier.

Les gardiens des déchetteries vous accueillent, vous conseillent et assurent la gestion des sites toute l'année. Merci de leur faciliter le travail, dans le respect et la bonne humeur.



NE JETEZ PLUS VOS TEXTILES, OFFREZ-LEUR UNE SECONDE VIE !

Dans sa démarche en faveur de la réduction des déchets, l'Agglo, en association avec Le Relais, leader de la collecte et de la valorisation textile en France, ont procédé à l'installation d'une trentaine de bornes supplémentaires sur le territoire, notamment à Maubeuge, Jeumont et Hautmont qui étaient jusqu'alors sous dotées. Initiative solidaire, elle permet de réduire la quantité de déchets ménagers, de diminuer les coûts de collecte et d'élimination et de créer des emplois tout en agissant pour l'insertion. Ainsi, vos textiles, après tri, pourront être valorisés sous différentes formes : revendus dans l'une des 68 friperies Ding Fring ou envoyés dans l'une des 3 antennes africaines Le Relais, reconditionnés en chiffons d'essuyage à destination de l'industrie (automobile, imprimerie, ...) ou pour la fabrication de l'isolant Mëtisse fabriqué dans le Nord de la France.

Vous pouvez donc y déposer, dans des sacs de 50 litres maximum bien fermés, les textiles et chaussures liées par paire usagés, le linge de maison, la petite maroquinerie (sacs à main, ceinture, ...). Attention tout de même à ne pas y mettre de vêtements mouillés, utilisés pour des travaux ménagers ou de jardinage et surtout pas vos autres déchets !

Retrouvez la cartographie des points d'apport volontaire sur www.refashion.fr/citoyen/fr/point-dapport



DÉPLOIEMENT DU DISPOSITIF « CLAIR DE LUNE » SUR LE TERRITOIRE

La loi AGEC (Anti-Gaspillage pour une Économie Circulaire) et lutte contre les dépôts sauvages renforce les obligations de tri et de collecte séparée des déchets issus de la consommation du public et des salariés dans l'ensemble des Établissements Recevant du Public (ERP).

Il s'avère, en effet, que l'Agglo est mauvaise élève en matière de tri, avec un taux de refus de 37% en 2020, alors que la moyenne nationale se situe aux alentours de 15%.

Un dispositif innovant, "Clair de Lune", a été proposé par le prestataire de collecte, Flamme Environnement, dans le cadre du nouveau marché mis en oeuvre. Adaptable, il peut accueillir le recyclable ou le verre seuls, ou encore les deux. Son objectif : améliorer les performances de tri de ces déchets jetés par les ménages "hors-foyer", c'est-à-dire en-dehors de leur domicile, dans les rues, les parcs et jardins publics, les administrations ou bâtiments publics. L'investissement et le coût de la collecte seront pris en charge par l'Agglo, qui a d'ailleurs répondu à l'Appel à Manifestation d'Intérêt (AMI) de CITEO en vue d'obtenir une subvention dans le cadre de l'installation de ces équipements à hauteur de 50%.

De nombreuses communes se sont déjà portées volontaires pour équiper les abords de leurs ERP dont Aulnoye-Aymeries, Berlaimont, Leval, Marpent, Aibes, Ferrière-la-Petite, Obrechies et Recquignies.



Michel Duveaux
Président du groupe
Engagés pour l'Agglo

La période estivale fut rythmée par des animations culturelles et artistiques au cœur de nos communes qui nous ont permis de nous retrouver après plus d'une année d'absence d'événements. En espérant que vous ayez passé de bonnes et revigorantes vacances, malgré les contraintes liées à la crise sanitaire qui perdure, nous profitons de cette rentrée pour vous donner rendez-vous lors des événements prochains, tant sur le plan démocratique avec le déploiement du conseil de développement citoyen, que sur le plan culturel et artistique avec la nouvelle programmation qui vous est proposée.

Après son installation en juillet 2020, et plus d'une année pour que les nouveaux élus puissent s'investir dans leurs responsabilités respectives, la CAMVS entre avec détermination dans la phase de concrétisation de ses projets phares. Vous en avez également été témoins, notre été fut marqué par d'importants phénomènes climatiques, certains d'entre eux au cœur même de nos territoires ou touchant nos voisins les plus proches.

Ces précédents nous prouvent encore l'importance de la question environnementale et nous poussent à nous saisir toujours plus fermement des enjeux écologiques d'aujourd'hui et de demain.



Bernard Baudoux
Président du groupe
Sambre en Mouvement

La saison estivale se termine, et, malgré le contexte COVID que nous connaissons, l'Agglomération a continué de proposer à tous ses habitants des réjouissances : notre festival sambrien Les Nuits Secrètes a pu se tenir, les piscines ont proposé de nombreuses séances ludiques à 1 euro, et la réouverture de la Sambre à la navigation a permis tout un programme d'activités dans nos communes. Que ça fait du bien de pouvoir se retrouver, faire vivre la culture, le sport, le tourisme ! Pour autant, ne crions pas victoire trop vite, le virus continue de sévir sur notre territoire, et il reste primordial de se faire vacciner afin de ne pas retomber dans de pénibles restrictions.

Enfin, les élus du groupe Sambre en Mouvement ont une pensée pour nos amis belges, frappés par de terribles inondations qui mettent en évidence l'urgence climatique qui nous concerne toutes et tous. Nous sommes à leurs côtés.

Bonne rentrée à toutes et tous, et continuez à prendre soin de vous !



Jean Meurant
Président du groupe
L'Avenir Ensemble

Nous entamons ce mois de septembre, synonyme de reprise du travail après les vacances. La période estivale se termine et nous espérons qu'elle fut bonne pour chacun d'entre vous.

La rentrée de l'Agglo s'annonce chargée. Un certain nombre de dossiers économiques vont avancer. C'est le cas notamment de l'aménagement de la zone de la Marlière et des travaux de l'usine de méthanisation qui devraient débiter suite à la pose de la première pierre.

Cette rentrée de septembre 2021 va aussi amener les élus de l'Agglo à définir les grandes lignes de notre action jusque 2026 - 2027. Elles seront retranscrites dans notre projet de territoire, et nous veillerons à ce qu'il soit ambitieux, équilibré, adapté à nos capacités financières.

Dans cet esprit, nous serons donc particulièrement attentifs aux discussions sur la définition de notre pacte financier et fiscal. L'Agglo a, à juste titre, aidé financièrement notre tissu économique local durant cette crise sanitaire, avec un impact sur nos finances qui ne sont pas extensibles.

Nous serons vigilants sur nos choix et investissements futurs.



**Arnaud Decagny
et Stéphane Wilmotte**
Coprésidents du groupe
Agir pour la Sambre

Nous espérons que vous avez passé un bel été et nous vous souhaitons une belle rentrée de septembre.

Durant cet été, nous avons enfin, après tant d'années, rouvert la Sambre à la navigation. Cette réouverture vient renforcer le potentiel touristique de notre territoire. Nous profitons désormais de voir à nouveau passer les bateaux dans nos communes dites " mouillées ".

Le contexte sanitaire est toujours prégnant. La rentrée s'effectue dans ce climat délicat, avec de nouvelles mesures sanitaires. Nos collectivités s'adapteront une nouvelle fois et accompagnerons comme depuis le début nos habitants, nos acteurs du territoire, à traverser cet épisode épidémique.

Votre protection reste notre priorité. La vaccination se poursuit sur le territoire. Le soutien aux entreprises et commerces est maintenu et renforcé. Nous restons mobilisés pour vous et pour le territoire

Rencontre avec NAO, le robot conteur d'histoires

Acquis par l'Agglo en 2013, le robot NAO se réinvente et poursuit sa belle histoire avec le territoire et ses habitants. Et il n'a pas fini de vous étonner !

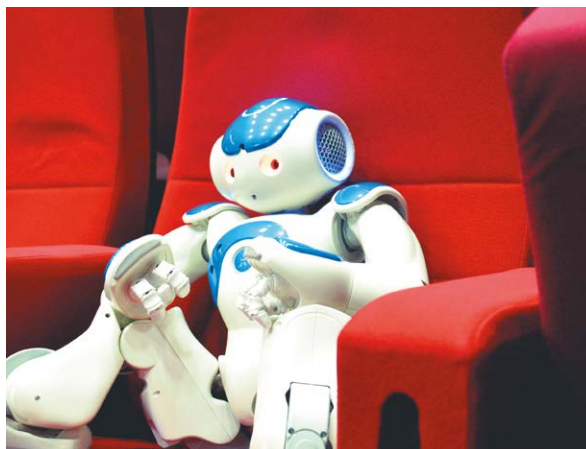
Développé initialement par Aldebaran Robotics, une startup française en 2007, NAO continue d'évoluer encore aujourd'hui. C'est en 2013 que la Communauté d'Agglomération en fait l'acquisition. Il sera notamment utilisé à la Gare Numérique dans le cadre d'ateliers d'initiation à la robotique avec le FabLab.

Pour ce petit être doté de capteurs sensoriels, de micros et de caméras, les possibilités sont immenses. Il peut par exemple reconnaître un visage, une voix, se saisir d'un objet, et ses capacités motrices lui permettent d'effectuer une large gamme de mouvements.

Avec la crise sanitaire et le confinement, Steve Coibion et Jérôme Goesaert à la Gare numérique vont confier à NAO une nouvelle mission : raconter un conte aux enfants. C'est Boucle d'Or qui est choisi, et après une période de programmation et d'apprentissage, le robot est enfin prêt à transporter petits et grands au pays des contes. Un voyage qui a démarré cet été dans les centres de loisirs du territoire.

Et demain, quel avenir pour NAO ?

Distribué dans le monde entier, le petit robot est utilisé entre autres pour l'enseignement, la recherche, ou encore comme outil pour faciliter la communication avec des personnes



autistes. Sa conception et son code entièrement open source (c'est-à-dire libre et accessible à tous) permettent d'imaginer encore bien d'autres fonctions. Pour Jérôme Goesaert, NAO pourrait être dans un futur proche un formidable pont entre la culture, l'éducation et la santé au sein de l'Agglo. Le robot NAO en a encore sous le pied, et il n'a pas fini de vous raconter son histoire !

Retrouvez le robot NAO et les autres outils du FabLab à la Gare numérique de Jeumont. Plus d'informations sur www.agglo-maubeugevaldesambre.fr

SPORTS Matches à domicile

18/09

SAMBRE-AVESNOIS HANDBALL
Rennes

25/09 - 20H

AULNOYE A.S. BASKET
Champagne Basket

02/10

PPC JEUMONT
Reims Olympique

02/10

SAMBRE-AVESNOIS HANDBALL
Cannes

09/10 - 18H

AULNOYE A.S. BASKET
Union Sportive La Glacerie

09/10 - 17H

HANDBASKET AULNOYE-AYMERIES
Club Handisport Troyens

23/10 - 18H

AULNOYE A.S. BASKET
USO Mondeville Basket

23/10

HANDBASKET AULNOYE-AYMERIES
Luc Lille Handibasket 2

23/10

SAMBRE-AVESNOIS HANDBALL
Saint-Amand

*Sous réserve des modifications
par les fédérations.*





Le port de l'Abbaye, une offre de services complète

Géré par l'Agglo, le port de l'Abbaye à Hautmont est un équipement particulièrement apprécié des plaisanciers pour la qualité de ses aménagements, les services apportés et l'équipe de la capitainerie. La réouverture de la Sambre est l'occasion de découvrir ou redécouvrir l'équipement.

Le port de plaisance peut accueillir des bateaux de huit à quinze mètres. Il dispose d'une zone de stationnement pour trois péniches de 38,50m. Actuellement, une cinquantaine de bateaux sont amarrés au port à l'année. Depuis la réouverture de la Sambre, le 2 juillet, il a accueilli 40 escales pour 58 nuitées. Autour du port, les activités ne manquent pas.

UNE AIRE DE CAMPING-CAR

L'aire de camping-car dispose de 5 emplacements où il est possible de se raccorder à l'électricité, l'eau, au Wifi et à la vidange des cuves à eaux noires. Les usagers ont également accès aux sanitaires et au local à poubelles. Depuis la réouverture de la Sambre, l'espace a déjà enregistré en régie 23 camping-caristes pour 53 nuitées.

BALADE EN ISARA

Tout l'été et jusqu'au 30 septembre 2021, des balades gratuites à bord de l'Isara vous sont proposées au départ du port de l'Abbaye à Hautmont.

Les balades d'1h30 ont lieu du mercredi au dimanche à 14h-15h30-17h très précises. Les réservations sont obligatoires sur le site de la ville www.mairie-hautmont.fr ou au **03 27 63 64 70** et le nombre de places limité à 50 personnes*.

LE TRANSPORT CULTUREL FLUVIAL VOUS ATTEND À LA RENTRÉE

A partir du 11 septembre, l'hydroplane de la compagnie Transport Culturel Fluvial accostera sur le territoire de l'Agglomération pour offrir une programmation culturelle exceptionnelle : guinguette, exposition, spectacles... il y en aura pour tous les goûts. **Rendez-vous sur le site de l'Agglo pour découvrir la programmation.**

* Le masque et le pass sanitaire sont obligatoires selon les recommandations gouvernementales

EN SEPTEMBRE



FÊTES FORAINES

FÊTE FORAINE DE L'AUTOMNE

BACHANT

Samedi 4 septembre
vendredi 5 septembre
Dimanche 6 septembre
Place de l'Eglise

DUCASSE

FERRIÈRE-LA-PETITE

Samedi 25 septembre
Dimanche 26 septembre
En ville

FÊTE COMMUNALE

NEUF-MESNIL

Samedi 18 septembre
De 6h à 18h, Place communale

DUCASSE COMMUNALE

VILLERS-SIRE-NICOLE

Samedi 4 septembre
Dimanche 5 septembre
15h, Grand Place

CONCERT BAROQUE PAR LE GROUPE HÉMIOLIA

FERRIÈRE-LA-PETITE

Dimanche 5
À l'église

FOIRE D'ÉTÉ

MAUBEUGE

Dimanche 5
Toute la journée, centre-ville

SOIRÉE DE PRÉSENTATION DE LA SAISON DU MANÈGE

MAUBEUGE

Jeudi 9
19h, le Manège

PRÉSENTATION DE LA SAISON CULTURELLE 2021-2022

CONCERT DES UKULELEBOBOYS

LOUVROIL

Vendredi 10
19h, Espace Culturel Casadesus

BACH'EN FOLIE

BACHANT

Samedi 11
À 14h, Course pédestre
à obstacles dans les rues
de la commune

FORUM DES ASSOCIATIONS

HAUTMONT

Samedi 11
Salle Pirart

PARADIS EN FÊTE

LOUVROIL

Samedi 11 et dimanche 12
À partir de 10h, Lac du Paradis

HOMMAGE À FRANCE GALL ET MICHEL BERGER

LOUVROIL

Vendredi 17
20h, Espace culturel Casadesus

WEEK-EN VINTAGE

HAUTMONT

Samedi 18 et dimanche 19
Centre-ville

LA FÊTE DE MON MOULIN

MARPENT

Samedi 18 et dimanche 19
De 6h à 17h, cité Léo Lagrange

7ÈME NUIT DES SOSIES

RECQUIGNIES

Vendredi 24
19h, Place de Nice

RASSEMBLEMENT DES FANATICS'

HAUTMONT

Dimanche 26
Centre-ville

JOGGING POUR TOUS

RECQUIGNIES

Dimanche 26
10h, Salle des sports - Place de Nice

ESCALES SUR SAMBRE

HAUTMONT

Dimanche 26
Port de l'Abbaye

EN OCTOBRE

BREVET CYCLO

NEUF-MESNIL

Dimanche 3

7h30, Salle des fêtes

BEAR'S TOWER + LOUIS AGUILAR (BALLADE CULINAIRE)

LOUVROIL

Vendredi 8

19h, Espace Culturel Casadesus

STEPHAN EICHER

AULNOYE-AYMERIES

Vendredi 8

20h, Théâtre Léo Ferré

JOURNÉE NATIONALE DU COMMERCE DE PROXIMITÉ

MAUBEUGE

Samedi 9

TOUR DU MONDE MUSICAL AVEC NOS SCÈNES RÉGIONALES

RECQUIGNIES

Vendredi 8, à 20h

Samedi 9, à 20h

Dimanche 10, à 15h

Salle des fêtes

COURSE CYCLO-CROSS

OBRECHIES

Samedi 16

RANDONNÉE NOCTURNE "VILLERS ÇA MARCHE"

VILLERS-SIRE-NICOLE

Samedi 30

Mille Club



HAUTMONT OBRECHIES

RALLYE CHARLEMAGNE

SAMEDI 2 ET

DIMANCHE 3 OCTOBRE

Pour sa trentième édition, le Rallye Charlemagne Golden Palace offre un parcours de 554,722km. Organisé par Génésis Sport et l'ASA 59, il est divisé en 2 étapes et 5 sections et compte 11 épreuves spéciales dont 5 épreuves différentes.



MAUBEUGE

KERMESSE DE LA BIÈRE

DU SAMEDI 23 OCTOBRE

AU MERCREDI 27 OCTOBRE

Espace Sculfort

Du 23 au 27 Octobre, rendez-vous à l'espace Sculfort pour 5 jours de fête et de musique avec Claudio Capéo, Louis Bertignac, Gilbert Montagné, Daniel Guichard, Umberto Tozzi et les stars des années 80, la tournée.



standup

PANAYOTIS PASCOT

03 NOV. À 20H30

AUDITORIUM DE
LA GARE NUMÉRIQUE

13€
6,5€*



concert/chanson

MATHIEU BOOGAERTS

21 OCT. À 20H30

PLATEAU DE TOURNAGE
DE LA GARE NUMÉRIQUE



Communauté d'Agglomération
Maubeuge-Val de Sambre

* Tarif réduit pour les étudiants, les demandeurs d'emploi, les seniors de + de 65 ans et les enfants de moins de 12 ans / Sur présentation d'un justificatif [Billetterie sur www.agglo-maubeugevaldesambre.fr](http://www.agglo-maubeugevaldesambre.fr)